

**Государственное бюджетное общеобразовательное
учреждение средняя общеобразовательная школа № 412
Петродворцового района Санкт-Петербурга**

Название объекта (краткое наименование)	Адрес объекта	Телефон (факс), время работы
ГБОУ школа № 412	198516, Санкт-Петербург, город Петергоф, Эрлеровский бульвар, д. 20, литер А e-mail: info412spb@yandex.ru	+7 (812) 427-22-01 (факс) Понедельник – пятница: 08.00 - 20.00 Суббота: 08.00 - 18.00 (выходные дни: воскресенье и праздничные дни, установленные законодательством Российской Федерации)

Объект не доступен для инвалидов передвигающихся на кресле коляске до его реконструкции и капитального ремонта.

В ГБОУ школе №412 получение услуг для инвалидов, передвигающихся при помощи кресла-коляски, невозможно.

Ближайшее учреждение, где обеспечены условия доступности для инвалидов, использующих кресло-коляску:

ГБОУ средняя школа №529 Петродворцового района Санкт-Петербурга, адрес : индекс 198516, Санкт-Петербург, Петергоф г, Разводная, дом 27, литер А
+7 (812) 417-24-65
+7 (812) 417-24-65
school529@mail.ru

Предоставление услуг на объекте

Перед входами в здание имеется информационная табличка с телефоном для обращения инвалидов о помощи сопровождения к месту предоставления услуги.

Услуги в ГБОУ школе № 412 представляются для посетителей категорий инвалидов



Парковки на территории школы нет.
Парковки для инвалидов на территории школы нет.
В зоне стоянки транспортных средств не предусмотрена парковка для инвалидов.

Дополнительные подробности:

Предоставление услуг по месту жительства инвалида (на дому)



Образовательное учреждение организует обучение обучающихся по образовательным программам начального общего, основного общего, среднего общего образования на дому в соответствии с действующим законодательством

Предоставление услуг в дистанционном режиме:



Образовательное учреждение вправе применять электронное обучение, дистанционные образовательные технологии при реализации образовательных программ в порядке, установленном федеральным органом исполнительной власти, осуществляющим функции по выработке государственной политики и нормативно-правовому регулированию в сфере образования

Пути движения к объекту

Ближайшие к ГБОУ школе № 412 остановка общественного транспорта "Николаевская больница" находится вблизи

- кинотеатра «Аврора»

Виды общественного транспорта

- автобусы № 200, № 210 (с заниженным полом доступный для проезда инвалидов на креслах колясках).

- маршрутные такси

№ К224, № К300, № К401а, № К404, № К424, № К424а.

- Расстояние от остановок общественного транспорта до ГБОУ школы № 412 равно 1,6 км

Время движения пешком 15-20 минут.

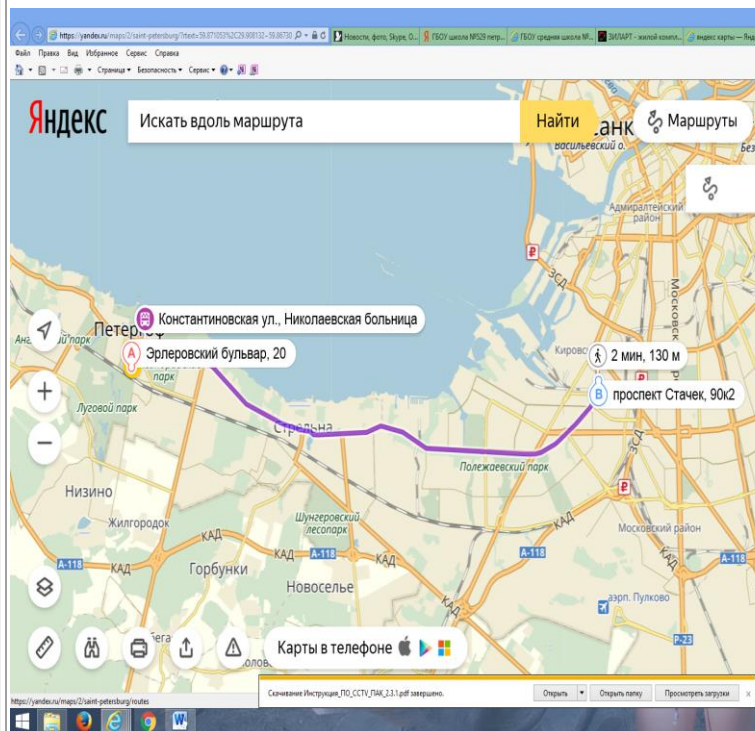
Весь путь проходит по выделенному пешеходному пути.

Пешеходный переход оборудован светофором.

На здании где находится школа, висит вывеска


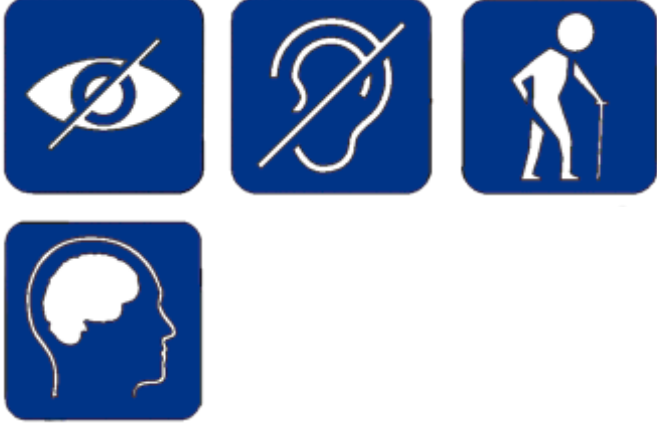

«Государственное бюджетное общеобразовательное учреждение средняя общеобразовательная школа № 412 Петродворцового района Санкт-Петербурга»

На пути следования от остановок общественного транспорта есть занижение бордюра, для удобства инвалидов передвигающихся на креслах колясках (они все сделаны с учётом нормативов, препятствий для движения нет).



Доступ категорий инвалидов на объекте по зонам с сопровождением

В соответствии с приказом ГБОУ школы № 412 от 30.03.2016 г. № 87-1 "О назначении сотрудника по сопровождению инвалидов, имеющих стойкое расстройство функции зрения и самостоятельного передвижения» ответственными за сопровождение от калитки до входа на объект и внутри здания является социальный педагог- Железнова Е.В., документовед- Батанова С.В..

Наименование зоны	Доступность зоны
Подходы к объекту, пути движения	
Входной узел	
Пути движения внутри здания (по первому этажу)	

<p>Помещения, место обслуживания инвалидов</p>	
<p>Санитарно-гигиенические помещения</p>	

Доступность на объекте находится на стадии согласования с общественной организацией Межрегиональная общественная организация «Ассоциация ветеранов, инвалидов и пенсионеров» МРОО «АВИП»

Нормативные документы

во исполнение распоряжения Комитета по образованию от 08.04.2016 №1090-р размещаем ссылки на документы, регламентирующие доступность объектов и услуг в сфере образования:

- Об утверждении Порядка разработки и реализации индивидуальной программы реабилитации или реабилитации инвалида, индивидуальной программы реабилитации или реабилитации ребенка-инвалида, выдаваемых федеральными государственными учреждениями медико-социальной экспертизы, и их форм (Приказ Минтруда РФ от 31 июля 2015 г. № 528н).
- Об утверждении порядка организации и осуществления образовательной деятельности по основным программам, образовательным программам дошкольного образования (Приказ Минобрнауки РФ от 30 августа 2013 г. № 1014).
- Об утверждении Порядка организации и осуществления образовательной деятельности по основным общеобразовательным программам - образовательным программам начального общего, основного общего и среднего общего образования (Приказ Минобрнауки России от 30 августа 2013 г. № 1015).
- Об утверждении свода правил СНиП 35-01-2001 доступность зданий и сооружений для маломобильных групп населения(сп59.13330.2012) (Приказ Министерства регионального развития Российской Федерации от 27 декабря 2011 г. № 605).
- Об утверждении порядка обеспечения условий доступности для инвалидов объектов

- и предоставляемых услуг в сфере образования, а также оказания им при этом необходимой помощи (Приказ Минобрнауки РФ от 9 ноября 2015 г. № 1309).
- Методическое пособие для обучения (инструктирования) сотрудников учреждений МСЭ и других организаций по вопросам обеспечения доступности для инвалидов услуг и объектов, на которых они предоставляются, оказания при этом необходимой помощи

Значения условных обозначений категорий инвалидов



Инвалиды с
нарушением
зрения



Инвалиды с
нарушением
слуха



Инвалиды с
нарушением
опорно-
двигательного
аппарата



Инвалиды на
кресле коляске



Инвалиды с нарушением интеллекта